



FCM 4500 TF
FCLCM 4500 TF
FUCM 4500 TF

MÁQUINA DE CAFÉ
EXPRESSO AUTOMÁTICA

PT **USO - MANUTENÇÃO**

ÍNDICE	PG.
1 - Introdução	4
Símbolos usados nestas instruções	4
Letras entre colchetes	4
Problemas e reparos	4
2 - Segurança	5
Avisos fundamentais de segurança	5
Uso pretendido	6
Instruções de uso	6
Elementos para Cozimento Ventilado	7
Limpeza e manutenção de materiais em contato com alimentos	7
Instalação do aparelho	7
Conectando o aparelho	7
3 - Instalação Embutida	8
4 - Descrição do Aparelho	10
Descrição do aparelho	11
Descrição do painel de controle	11
Descrição do recipiente de leite e acessórios	11
5 - Primeira Operação do Aparelho	14
6 - Ignição e Preaquecimento	15
7 - Preparando Café (Usando Grãos de Café)	16
8 - Alterar a Quantidade de Café na Xícara	17
9 - Ajuste do Moedor de Café	17
10 - Fazer café usando café pré-moído	18
11 - Abastecimento de Água Quente	18
12 - Função de Enxágue	18
13 - Alterar a Quantidade de Água Quente	18
14 - Preparação de Cappuccino	19
15 - Alterar a Quant. Leite e Café no Cappuccino	20
Alterar a quantidade de leite	20
Alterar a quantidade de café	20

ÍNDICE	PG.
16 - Limpeza	21
Limpendo a máquina	21
Limpendo o recipiente de borras de café	21
Limpendo a bandeja coletora	21
Limpendo o tanque de água	21
Limpeza dos bicos dispensadores	21
Limpeza do funil para café pré-moído	21
Limpendo o interior da máquina	21
Limpendo o infusor	21
Limpendo o recipiente de leite	22
17 - Alterando e Config. Parâmetros de Menu	23
Configuração de idioma	23
Alterar a duração da ignição	23
Ajustando o relógio	23
Configuração do horário de acion. automático	23
Alterando a temperatura do café	24
Programação da dureza da água	24
Programação de café	24
Programação de cappuccino	24
Programação de água	24
Descalcificação	24
Retornar às configurações de fábrica (redefinir)	25
Estatísticas	25
Aviso acústico	25
Ajuste de contraste	25
18 - Desligando o Aparelho	26
19 - Dados Técnicos	26
20 - Mensagens Mostradas no Display	27
21 - Solução de Problemas	28

Símbolos usados nestas instruções

Avisos importantes trazem estes símbolos. É absolutamente necessário observar estes avisos.

O não cumprimento das instruções fornecidas pode causar choque elétrico, ferimentos graves, queimaduras, incêndio ou danos ao aparelho.



PERIGO!

O não cumprimento pode causar lesões por choque elétrico com risco de vida.



ATENÇÃO!

O não cumprimento pode causar ferimentos ou danos ao aparelho.



PERIGO DE QUEIMADURA!

O não cumprimento pode ser ou é a causa de escaldões ou queimaduras.



NOTA:

Este símbolo destaca conselhos e informações importantes para o usuário.

Letras entre colchetes

As letras entre colchetes correspondem à legenda informada na Descrição do aparelho (página 8).

Problemas e reparos

Em caso de problemas, siga os avisos dos parágrafos "Mensagens exibidas no display" e "Solução de problemas".

Se estes forem considerados ineficazes, recomendamos que você consulte o suporte ao cliente. Para reparos entre em contato exclusivamente com a Assistência Técnica.

Avisos fundamentais de segurança

O aparelho não deve ser utilizado por pessoas (incluindo crianças) com capacidades físicas, sensoriais ou mentais reduzidas ou com falta de experiência e conhecimento, a menos que sejam supervisionadas ou instruídas na utilização segura do aparelho por uma pessoa responsável pela sua segurança.

As crianças devem ser supervisionadas para garantir que não brinquem com o aparelho.

Utilização prevista: este aparelho foi concebido para a preparação de bebidas à base de café, leite e água quente. Qualquer outro uso será considerado impróprio e, portanto, perigoso. O fabricante não se responsabiliza por danos resultantes do uso indevido do aparelho.

A superfície da resistência fica sujeita a calor residual após a utilização e as partes externas do aparelho podem permanecer quentes durante alguns minutos, dependendo da utilização.

Proceda a uma limpeza profunda de todos os componentes, prestando especial atenção às partes em contato com o café e o leite.

A limpeza e a manutenção destinadas a ser realizadas pelo usuário não devem ser realizadas por crianças sem supervisão.

Para limpar, nunca mergulhe a máquina em água.

ATENÇÃO!

Para limpar o aparelho, não utilize detergentes alcalinos que possam danificá-lo: utilize um pano macio e, quando aplicável, detergente neutro.

Este aparelho destina-se apenas a uso doméstico. Não se destina a ser utilizado em: ambientes de cozinha para funcionários em lojas, escritórios e outras áreas de trabalho, quintas, hotéis, motéis e outras instalações de alojamento, aluguer de quartos.

Em caso de danos no plugue ou no cabo de alimentação, solicite a substituição exclusivamente pela Assistência Técnica, para evitar qualquer risco.

Máquinas com cabo removível: evite respingos de água no conector do cabo de alimentação ou em seu assento na parte traseira do aparelho.

ATENÇÃO!

Modelos com superfícies de vidro: Não utilize o aparelho se a superfície estiver rachada.

SOMENTE PARA MERCADOS EUROPEUS:

Este aparelho pode ser utilizado por crianças com idade igual ou superior a 8 anos se forem supervisionadas ou se tiverem recebido instruções sobre a utilização segura do aparelho e se compreenderem os perigos envolvidos. As operações de limpeza e manutenção realizadas pelo usuário não devem ser realizadas por crianças, a menos que tenham mais de 8 anos de idade e sejam operadas sob supervisão. Mantenha o aparelho e o cabo fora do alcance de crianças menores de 8 anos.

O aparelho pode ser utilizado por pessoas com capacidades físicas, sensoriais ou mentais reduzidas ou com falta de experiência e conhecimento, desde que sejam supervisionadas ou tenham recebido instruções sobre a utilização segura do aparelho e compreendam os perigos envolvidos.

As crianças não devem brincar com o aparelho.

Desligue sempre o aparelho se não for supervisionado e antes de montá-lo, desmontá-lo ou limpá-lo.

As crianças não devem brincar com o aparelho.

Desligue sempre o aparelho se não for supervisionado e antes de montá-lo, desmontá-lo ou limpá-lo.

ATENÇÃO!

As superfícies que apresentam este símbolo aquecem durante a utilização (o símbolo só está presente em alguns modelos).

PERIGO!

Como o aparelho funciona com eletricidade, observe os seguintes avisos de segurança:

- Não toque no aparelho com as mãos molhadas.
- Não toque na ficha com as mãos molhadas.
- Certifique-se de que a tomada utilizada esteja sempre acessível, pois só assim será possível desligá-la se necessário.
- Se quiser retirar a ficha da tomada, atue diretamente sobre a ficha. Nunca puxe o cabo, pois pode danificá-lo.
- Para desligar completamente o aparelho, pressione o interruptor principal (A23), localizado na lateral do aparelho, na pos. 0.
- Se o aparelho avariar, não tente repará-lo. Desligue o aparelho através do interruptor principal (A23), retire a ficha da tomada e contate a Assistência Técnica.

⚠ ATENÇÃO!

Mantenha o material de embalagem (sacos plásticos, poliestireno expandido) fora do alcance das crianças.

⚠ RISCO DE ASFIXIA

O aparelho pode conter peças pequenas.

Durante as operações de limpeza e manutenção, algumas destas peças podem ser desmontadas.

Manuseie com cuidado e mantenha as peças pequenas longe do alcance das crianças.

⚠ PERIGO DE QUEIMADURA!

Este aparelho produz água quente e durante o funcionamento pode formar-se vapor de água. Tenha cuidado para não entrar em contato com salpicos de água ou vapor quente.

⚠ ATENÇÃO!

Não segure a máquina de café depois de retirá-la do gabinete.

Não coloque objetos que contenham líquidos, materiais inflamáveis ou corrosivos sobre o aparelho, utilize o porta-acessórios para guardar os acessórios necessários ao preparo do café (por exemplo o copo medidor). Não coloque sobre o aparelho objetos grandes que possam bloquear o seu movimento ou objetos instáveis.

Evite que crianças e animais fiquem perto ou perto do aparelho quando este for retirado dos móveis.

Evite deixar a máquina retirada do gabinete quando estiver em operação.

Evite deixar a máquina retirada do gabinete quando não for necessária.

Instale a máquina seguindo as instruções do livreto, para garantir uma perfeita vedação durante a extração do gabinete.

⚠ ATENÇÃO!

Não utilize o aparelho quando este for retirado do nicho: espere sempre até que o aparelho fique inactivo antes de o retirar. Uma exceção é a regulação do moinho de café que deve ser efetuada com a máquina extraída (ver capítulo "Regulação do moinho de café").

i NOTA:

Utilize apenas acessórios e peças sobressalentes originais ou recomendadas pelo fabricante.

Uso pretendido

Este aparelho foi concebido para preparar café e aquecer bebidas. Qualquer outro uso será considerado impróprio.

Este aparelho não é adequado para uso comercial. O fabricante não se responsabiliza por danos resultantes do uso indevido do aparelho.

Este aparelho pode ser instalado num forno de encastrar se este estiver equipado com uma ventoinha de refrigeração na parte traseira (potência máxima do micro-ondas 3kW).

Instruções de uso

Leia estas instruções cuidadosamente antes de usar o aparelho.

- Guarde estas instruções cuidadosamente.
- O não cumprimento destas instruções pode causar ferimentos e danos ao aparelho. O fabricante não se responsabiliza por danos resultantes do não cumprimento destas instruções de uso.

i NOTA:

O aparelho está equipado com um ventilador de refrigeração. Entra em funcionamento sempre que é distribuído café, vapor ou água quente. Após alguns minutos o ventilador desliga automaticamente.

Elementos para Cozimento Ventilado

Os elementos para cozimento ventilado (não visíveis) e os ventiladores estão localizados na parte de trás da cavidade do forno. Essa combinação de elemento e ventilador realiza o cozimento.

Limpeza e manutenção de materiais em contato com alimentos

- Na primeira utilização, ou após 3 ou 4 dias sem uso, enxágue com água quente todos os acessórios removíveis que devem entrar em contato com água ou leite.
- Após 3 ou 4 dias sem utilização recomendamos enxaguar o circuito antes de preparar a primeira bebida, conforme descrito nas instruções.
- Recomenda-se seguir escrupulosamente os pedidos de limpeza automática e manutenção orientada quando propostos pelo aparelho.

Instalação do aparelho

ATENÇÃO!

- A instalação deve ser realizada por um técnico qualificado de acordo com as normas locais em vigor (ver parágrafo "Instalação embutida").
- Os elementos da embalagem (plástico, sacos de poliéster, etc.) não devem ser deixados ao alcance das crianças.
- Nunca instale o aparelho em ambientes onde a temperatura possa atingir 0 °C.
- Personalize os valores de dureza da água o mais rápido possível seguindo as instruções "Programação da dureza da água".

Conectando o aparelho

PERIGO!

Certifique-se de que a tensão da rede corresponde à indicada na placa de características situada na parte inferior do aparelho. Ligue o aparelho apenas a uma tomada devidamente instalada, com capacidade mínima de 10A e equipada com ligação à terra eficiente. Em caso de incompatibilidade entre a tomada e a ficha do aparelho, mandar substituir a tomada por outra de tipo adequado por pessoal qualificado. Para cumprir as normas de segurança, durante a instalação é necessário utilizar um interruptor omnipolar com distância mínima entre contatos de 3 mm. Não use tomadas múltiplas ou cabos de extensão.

ATENÇÃO!

Devem ser previstos dispositivos de desconexão na rede de alimentação em conformidade com as regras nacionais de instalação.



Este produto está em conformidade com o Regulamento (CE) nº 1935/2004 relativo a materiais e objetos destinados a entrar em contato com alimentos.

Disposição



Não elimine o aparelho juntamente com o lixo doméstico, mas entregue-o num centro de recolha de resíduos oficial.

Verifique as medidas mínimas necessárias para a correta instalação do aparelho. A máquina de café deve ser instalada em coluna e esta coluna deve ser fixada firmemente na parede com suportes comerciais.

ATENÇÃO!

- Importante: qualquer trabalho de instalação ou manutenção deve ser realizado com o aparelho desligado da rede eléctrica.
- Os móveis de cozinha em contato direto com o aparelho devem ser resistentes ao calor (mín. 65°C).
- Para garantir uma ventilação correta, deixe uma abertura na parte inferior do gabinete (ver medidas na figura 1).
- Posicione as guias nas superfícies laterais do móvel, conforme mostrado na figura 2. Fixe as guias com os parafusos apropriados fornecidos e extraia-as completamente.
- Se a máquina de café for instalada sobre uma “gaveta de aquecimento”, utilize a superfície superior desta como referência para o posicionamento das guias. Neste caso a prateleira de suporte não estará presente.

ATENÇÃO!

- Fixe o cabo de alimentação com o clipe apropriado (fig. 3). O cabo de alimentação deve ser suficientemente comprido para permitir a retirada do aparelho do móvel durante a fase de enchimento do depósito de grãos de café. O aterramento é obrigatório por lei. A ligação eléctrica deve ser efetuada por um técnico qualificado de acordo com as instruções.
- Coloque o aparelho sobre as guias, certificando-se de que os pinos estejam bem inseridos nos assentos apropriados ao fixá-lo com os parafusos fornecidos (fig. 4). Se necessitar de ajustar a altura do aparelho, utilize os espaçadores circulares fornecidos.
- Se necessitar de corrigir o alinhamento do aparelho, coloque os espaçadores fornecidos por baixo ou nas laterais do suporte (fig. 5).
- O painel de fixação da guia deve ter espessura adequada aos parafusos de fixação fornecidos.
- O material do painel deve ser adequado ao peso da máquina de aproximadamente 25 kg.

Figura 1

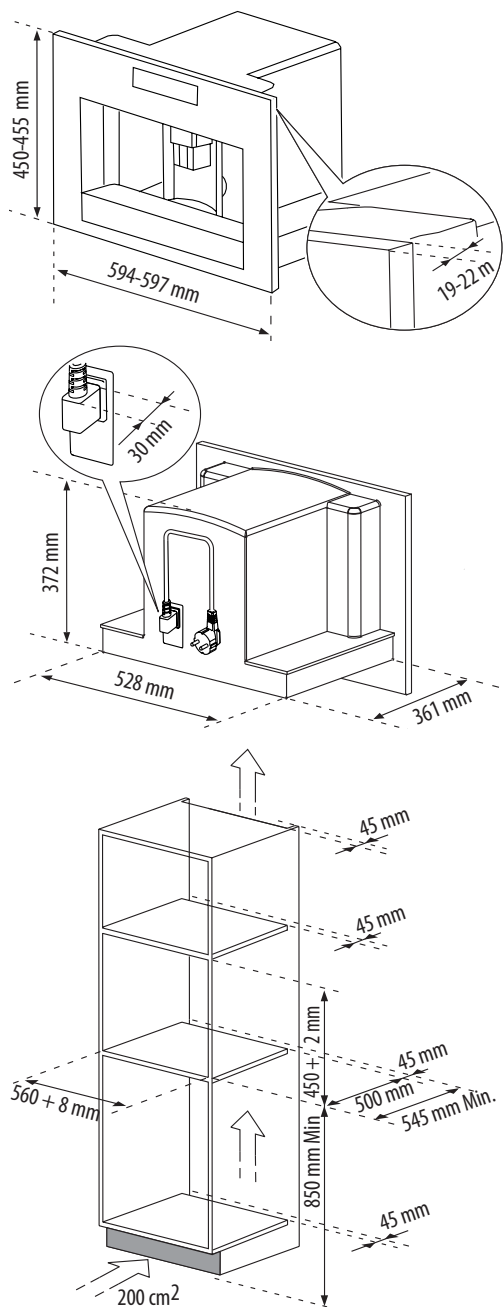


Figura 2

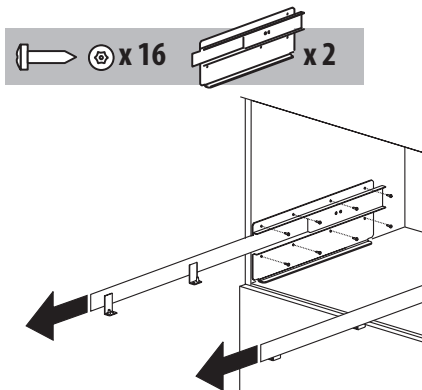


Figura 3

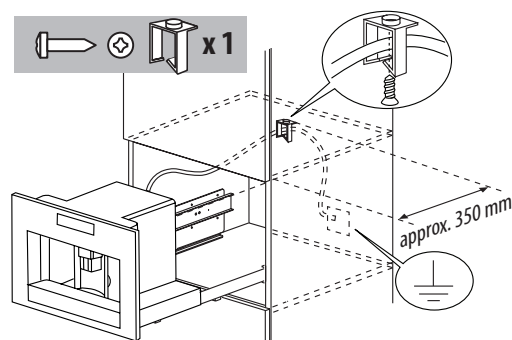


Figura 4

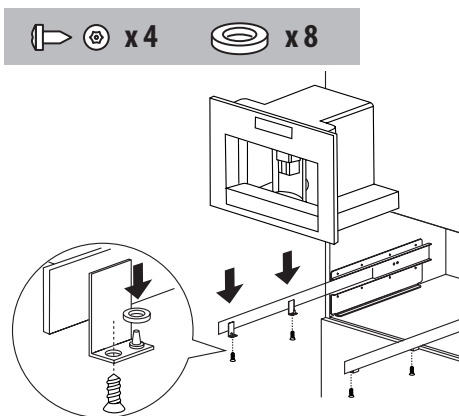
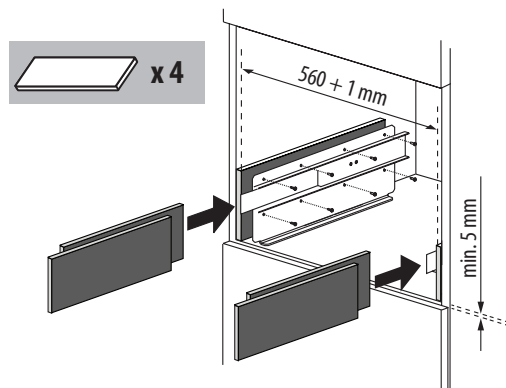
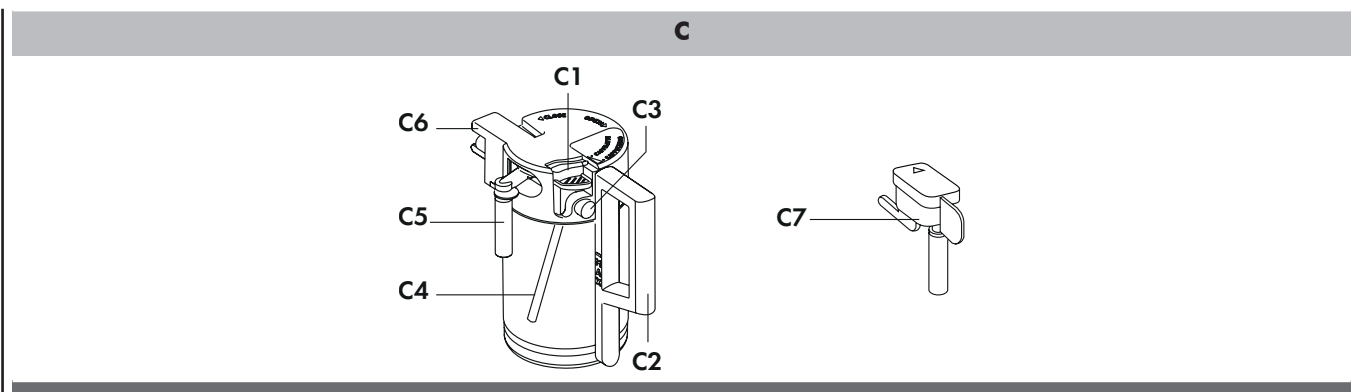
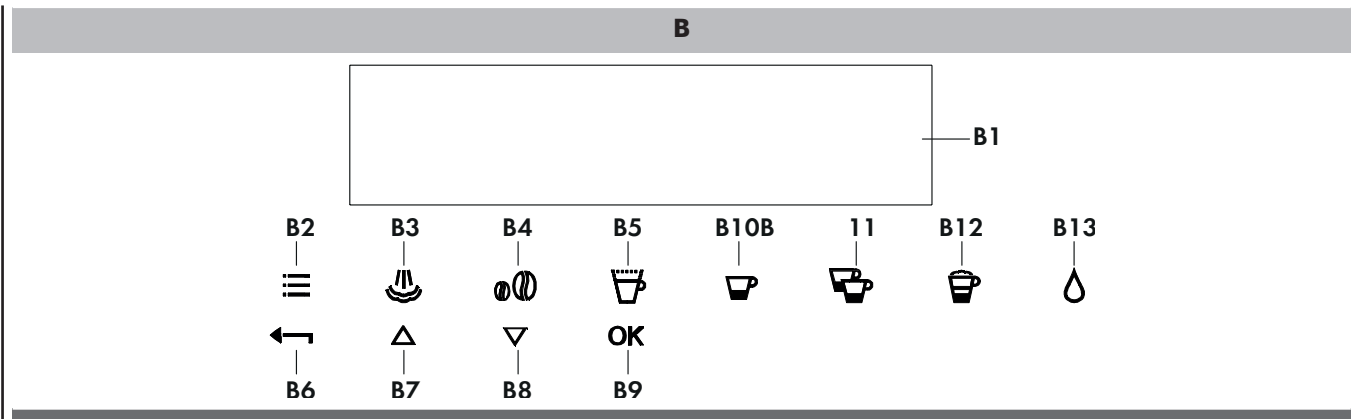
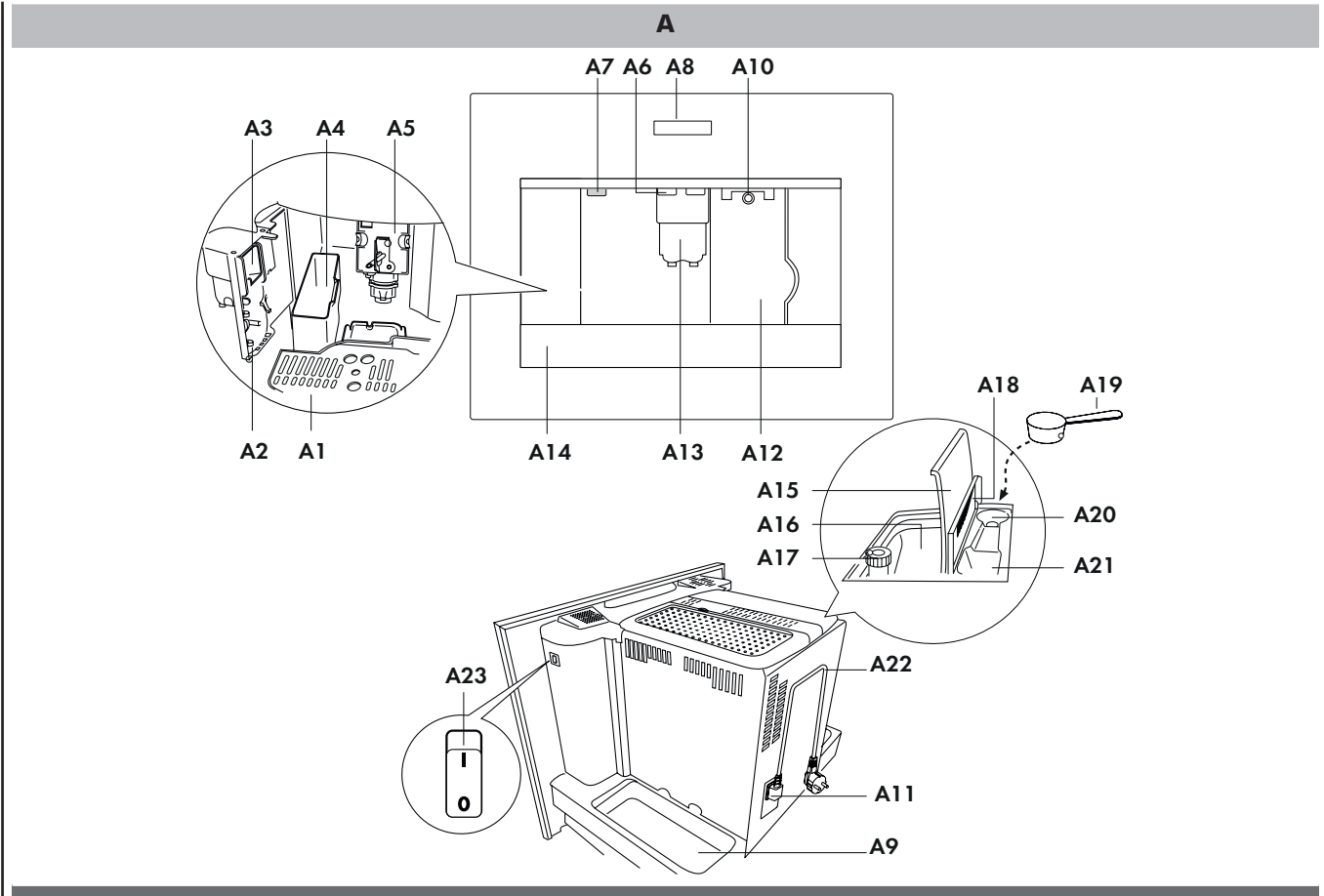


Figura 5





Descrição do aparelho




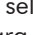
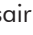
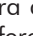




(página 8 - fig. A)

- A1. Bandeja para copos
- A2. Balcão de atendimento
- A3. Transportador de café
- A4. Recipiente para borra de café
- A5. Infusor
- A6. Luzes da bandeja de copos
- A7. Botão liga / desliga / espera
- A8. Painel de controle
- A9. Bandeja de armazenamento
- A10. Bocal de água quente e vapor
- A11. Conector IEC
- A12. Tanque de água
- A13. Dispensador de café (regulável em altura)
- A14. Bandeja coletora
- A15. Tapa do recipiente de feijão
- A16. Recipiente de feijão
- A17. Botão de ajuste do grau de moagem
- A18. Porta para funil de café moído
- A19. Medir
- A20. Carcaça do copo medidor
- A21. Funil para introdução de café moído
- A22. Cabo de alimentação
- A23. Interruptor geral ON/OFF

Descrição do painel de controle

NOTA:

Para ativar os ícones basta um leve toque.

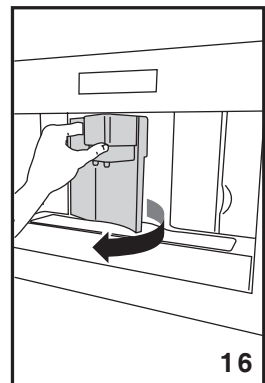
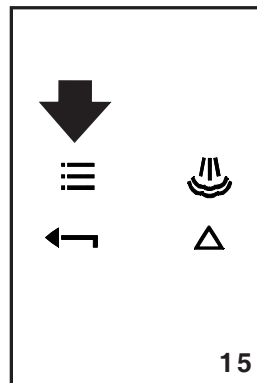
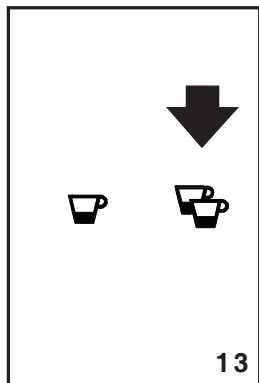
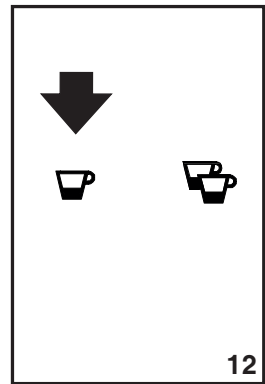
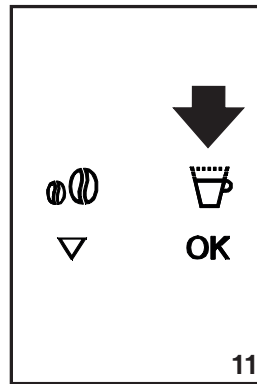
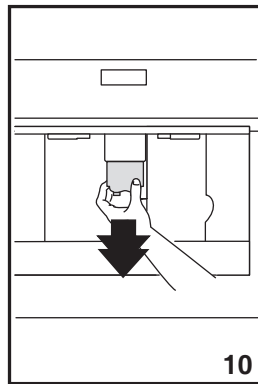
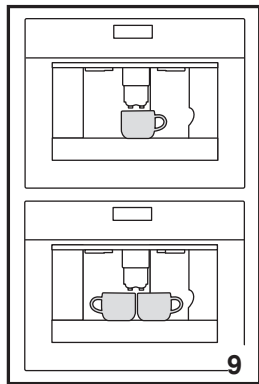
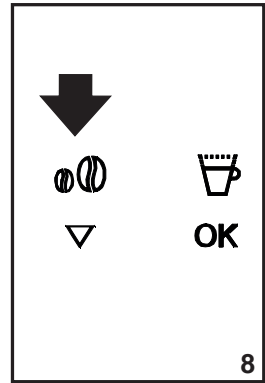
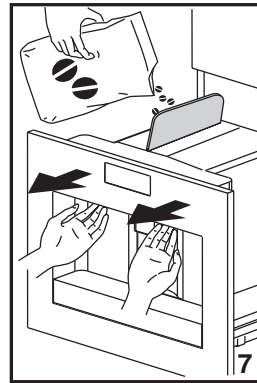
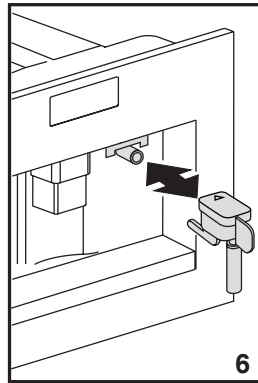
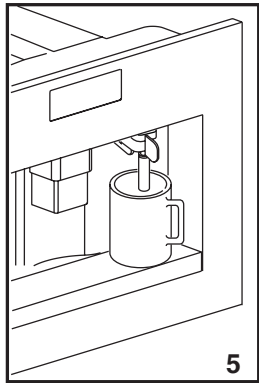
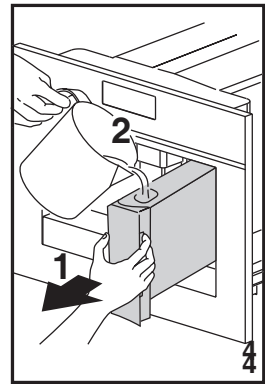
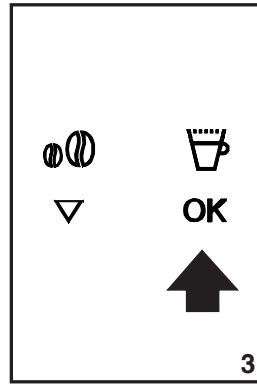
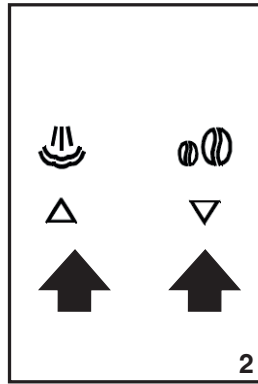
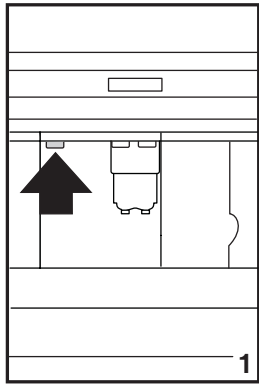
- B1. Display: orienta o usuário na utilização do aparelho.
- B2. Ícone  para ativar ou desativar o modo de configuração de parâmetros do menu
- B3. Ícone  da função "Enxaguar"
- B4. Ícone  para selecionar o sabor do café
- B5. Ícone  para selecionar o tipo de café desejado (expresso, xícara pequena, xícara média, xícara grande, caneca)
- B6. Ícone  para sair do modo selecionado
- B7-B8. Ícones  para avançar ou retroceder no menu e visualizar os diferentes modos
- B9. Ícone OK para confirmar a função selecionada
- B10. Ícone  para dispensar uma xícara de café
- B11. Ícone  para dispensar duas xícaras de café
- B12. Ícone  para dispensar cappuccino
- B13. Ícone  para distribuição de água quente.

Descrição do recipiente de leite e acessórios

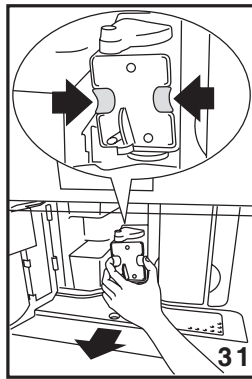
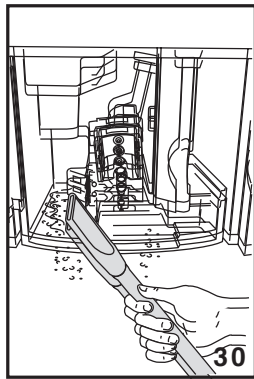
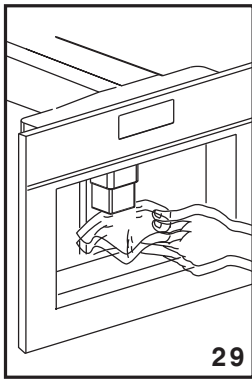
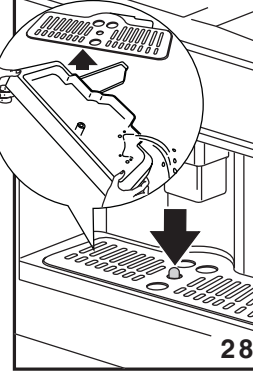
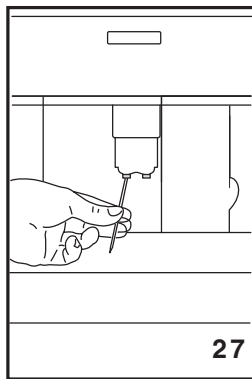
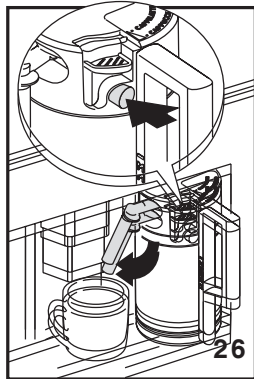
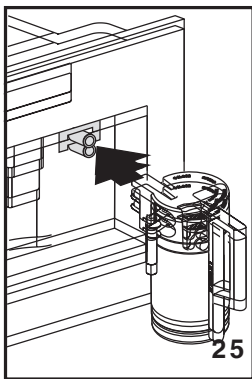
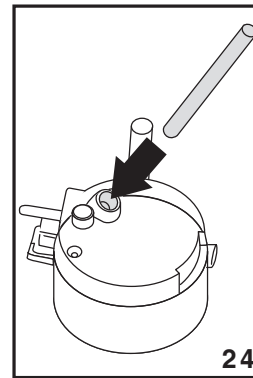
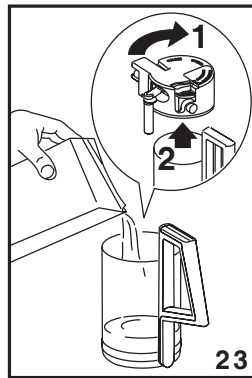
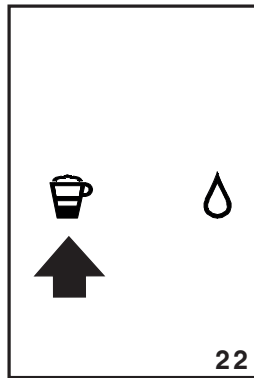
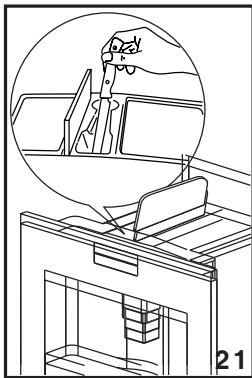
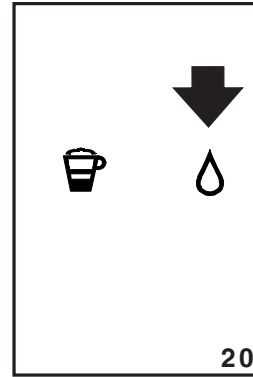
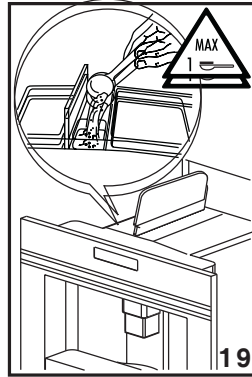
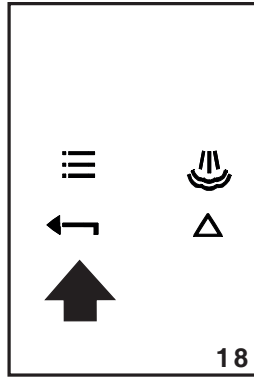
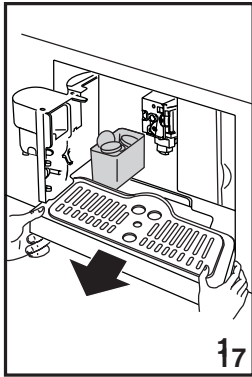
(página 8 - fig. C)


- C1. Controle deslizante para espuma de leite
- C2. Alça do recipiente de leite
- C3. Botão LIMPAR
- C4. Tubo de sucção de leite
- C5. Tubo dispensador de leite espumado
- C6. Dispositivo para espuma de leite
- C7. Dispensador de água quente

Figura



Figura



- A máquina foi testada na fábrica com café, por isso é completamente normal encontrar vestígios de café no moinho.
 - Personalize a dureza da água o mais rapidamente possível seguindo o procedimento “Programação da dureza da água”.
1. Conecte o aparelho à rede elétrica. Defina o idioma desejado.
 2. Para definir o idioma, utilize os ícones  (B7 e B8) até selecionar o idioma desejado (fig. 2). Quando o display exibir a mensagem: “pressione OK para instalar o Italiano”, pressione e segure o ícone OK (B9) por pelo menos 3 segundos (fig. 3) até aparecer a mensagem “Italiano instalado”. Se você selecionar um idioma indesejado, siga as instruções descritas no capítulo. “Definir o idioma”. No entanto, se o seu idioma não estiver disponível, selecione um dos que aparecem no visor. As instruções referem-se ao idioma inglês. Em seguida, prossiga com as instruções indicadas no display:
 3. Após 5 segundos, a máquina exibe “encher depósito”: retire o depósito (fig. 4), lave-o e encha-o com água doce sem ultrapassar a linha MAX. Reinsira-o empurrando-o totalmente para dentro.
 4. Em seguida, coloque uma chávena por baixo do bico de água quente (fig. 5). Se o dispensador de água não estiver inserido, a máquina exibe a mensagem “INSERIR DISPENSADOR DE ÁGUA” e em seguida engatar conforme indicado na figura 6. A máquina exibe “ÁGUA QUENTE, pressione OK”. Pressione o ícone OK (B9) (fig. 3) e após alguns segundos sai um pouco de água do dispensador.
 5. A máquina exibe “desligando... aguarde” e desliga.
 6. Retire o aparelho puxando-o para fora, utilizando as pegas adequadas (fig. 7); abra a tampa, encha o recipiente com grãos de café, feche a tampa e empurre o aparelho para dentro. A máquina de café está agora pronta para uso normal.

ATENÇÃO!

Nunca introduza café pré-moído, café liofilizado, grãos caramelizados ou objetos que possam danificar a máquina.

NOTA:

Na primeira utilização é necessário preparar 4-5 cafés e 4-5 cappuccinos antes de obter um bom resultado.

NOTA:

Cada vez que o liga através do interruptor principal ON/OFF (A23) o aparelho inicia uma função de AUTODIAGNÓSTICO e depois desliga-se. Para voltar a ligá-lo pressione o botão ligar/stand-by (A7) (fig. 1).

Cada vez que o aparelho é ligado, é realizado automaticamente um ciclo de preaquecimento e enxágue que não pode ser interrompido. O aparelho só estará pronto para uso após a realização deste ciclo.



PERIGO DE QUEIMADURA!

Durante o enxágue, sai um pouco de água quente pelas saídas de café.

Para ligar o aparelho, prima o botão ligar/stand-by (A7) (fig. 1): no display aparece a mensagem "aquecimento, aguarde". Terminado o aquecimento, o aparelho apresenta outra mensagem: "enxaguamento". O aparelho está na temperatura certa quando a mensagem "XÍCARA MÉDIA Sabor normal" aparece no display. Após cerca de 2 minutos, se nenhum ícone for pressionado, a hora (se definida) aparecerá no display (ver parágrafo "Acertar o relógio"). No entanto, se a hora não tiver sido definida, a máquina apresenta as últimas funções definidas. Ao pressionar qualquer ícone reaparece a mensagem "XÍCARA MÉDIA Sabor normal"; a máquina está pronta para distribuir café novamente.

1. A máquina vem configurada de fábrica para preparar café com sabor normal. É possível solicitar café de sabor extraleve, light, forte ou extraforte, com opção de café pré-moído. Para escolher o sabor desejado, pressione o ícone (B4) (fig. 8): no display aparece o sabor de café desejado.
2. Coloque uma chávena por baixo dos bicos do dispensador se quiser 1 café (fig. 9) ou 2 chávenas para 2 cafés (fig. 9). Para obter um melhor creme, aproxime a saída de café o mais possível das chávenas, baixando-a (fig. 10).
3. Pressione o ícone (B5) (fig. 11) para seleccionar o tipo de café desejado: expresso, xícara pequena, xícara média, xícara grande, caneca. Neste ponto pressione o ícone (B10) (fig. 12) se quiser fazer um café, se, no entanto, quiser fazer 2 cafés pressione o ícone (B11) (fig. 13). Neste ponto a máquina mói os grãos e os coloca na xícara. Uma vez obtida a quantidade de café predefinida, a máquina interrompe automaticamente a distribuição e ejeta a pastilha de café usada no recipiente de borras.
4. Após alguns segundos, a máquina estará novamente pronta para uso.
5. Para desligar a máquina, pressione o botão liga / stand-by (A7) (fig. 1). (Antes de desligar, a máquina efetua automaticamente um enxágue: cuidado para não se queimar).

NOTA 1: Se o café sair em gotas ou não sair, ver cap. "Ajuste do moedor de café".

NOTA 2: Se o café sair muito rápido e o creme não for satisfatório, consulte o capítulo "Ajuste do moinho de café".

NOTA 3: Dicas para obter o café mais quente:

- Operar conforme descrito no capítulo "Modificação e configuração dos parâmetros do menu", função "Enxaguamento".
- Não utilize chávenas demasiado grossas, caso contrário absorverão demasiado calor, a menos que sejam preaquecidas.
- Utilize chávenas previamente aquecidas e enxaguadas com água quente.

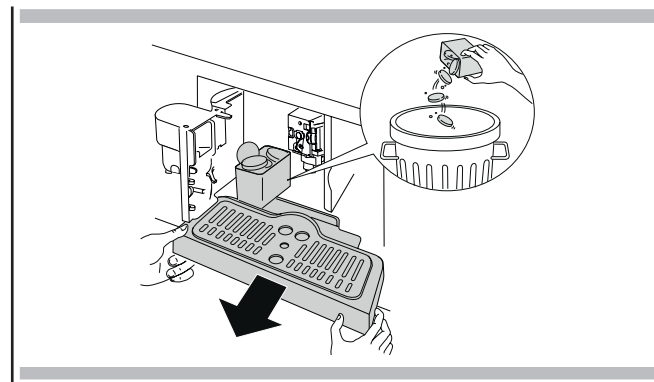
NOTA 4: A qualquer momento é possível interromper a distribuição do café pressionando o ícone previamente selecionado que permanece iluminado durante a operação.

NOTA 5: Assim que terminar a distribuição, se desejar aumentar a quantidade de café na xícara, pressione e segure o ícone previamente selecionado dentro de 3 segundos após o final da distribuição.

NOTA 6: quando o display exibir a mensagem: "enchá o tanque!" é necessário encher o reservatório de água, caso contrário a máquina não fornecerá café. (É normal que ainda haja água no reservatório).

NOTA 7: a cada 14 cafés simples (ou 7 duplos), a máquina apresenta a mensagem: "ESVAZIAR RECIPIENTE DE BORRA DE CAFÉ".

O aparelho sinaliza a necessidade de esvaziar o recipiente mesmo que não esteja cheio, depois de decorridas 72 horas desde a primeira distribuição (para que a contagem de 72 horas seja realizada corretamente, a máquina nunca deve ser desligada com o interruptor principal na posição 0). Para limpar, abra a porta de serviço frontal puxando o dispensador (fig. 16), depois retire a bandeja coletora (fig. 17) e limpe-a. Ao limpar, remova sempre a bandeja coletora completamente.



⚠ ATENÇÃO!

Ao retirar a bandeja coletora é **OBRIGATÓRIO** esvaziar sempre o recipiente de borras de café. Se esta operação não for realizada, a máquina poderá entupir.

NOTA 8: enquanto a máquina estiver distribuindo café, nunca se deve retirar o reservatório de água. Na verdade, se este for retirado, a máquina não poderá mais fazer café e exibirá a mensagem: "MOÍDO MUITO FINO AJUSTE MOINHO pressione OK" e depois "ENCHE TANQUE". Em seguida, verifique o nível da água no tanque e insira-o novamente. Para reiniciar a máquina é necessário inserir o bico de água caso não esteja inserido (fig. 6), pressionar o ícone OK (B9) e o display mostra "ÁGUA QUENTE PRESSIONE OK". Pressione o ícone OK (B9) dentro de alguns segundos, deixe a água fluir do dispensador por cerca de 30 segundos. Terminada a distribuição, o aparelho volta automaticamente a visualizar os modos básicos configurados.

i NOTA:

A máquina pode exigir que você repita a operação várias vezes; isto até que o ar do circuito hidráulico seja completamente eliminado.

i NOTA:

Se a operação descrita acima não for realizada corretamente ou se a máquina for desligada, o display poderá voltar a mostrar os modos básicos configurados, mesmo que na realidade o problema persista.

A máquina vem predefinida de fábrica para distribuir automaticamente os seguintes tipos de café:

- expresso;
- xícara pequena;
- xícara média;
- xícara grande;
- caneca.

Para alterar a quantidade, proceda da seguinte forma:

- Pressione o ícone ☰ (B2) para entrar no menu (fig. 15), pressione os ícones ▲▼ (B7) e (B8) (fig. 2) até selecionar a mensagem "PROGRAMM. CAFFè".
- Pressione o ícone OK (B9).

- Selecione o tipo de café que deseja alterar pressionando os ícones ▲▼ (B7) e (B8).
- Pressione o ícone OK (B9) para confirmar o tipo de café que deseja alterar.
- Utilize os ícones ▲▼ (B7) e (B8) para alterar a quantidade de café desejada. A barra progressiva indica a quantidade de café selecionada.
- Pressione novamente o ícone OK (B9) para confirmar (ou o ícone (B6) para cancelar a operação).
- Pressione duas vezes o ícone ← (B6) (fig. 18) para sair do menu.

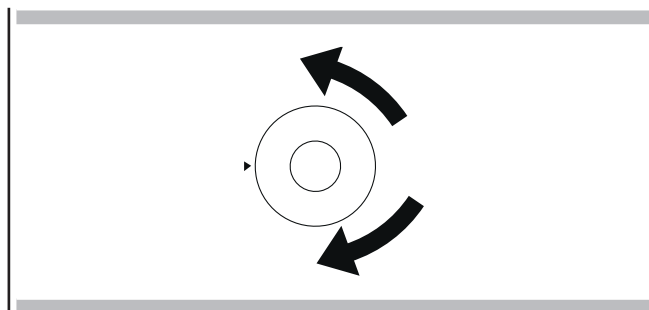
Neste ponto a máquina está reprogramada de acordo com as novas configurações e pronta para uso.

9 - Ajuste do Moedor de Café

O moedor de café não precisa ser ajustado, pois já vem pré-ajustado de fábrica; porém, se o fornecimento for muito rápido ou muito lento (em gotas), é necessário fazer uma correção com o botão de ajuste do grau de moagem (fig. 14).




⚠ ATENÇÃO!

O botão de ajuste só deve ser girado enquanto o moedor de café estiver em funcionamento.



Para obter uma distribuição mais lenta do café e melhorar a aparência do creme, gire um clique no sentido anti-horário (= café moído mais fino).

Para obter uma distribuição de café mais rápida (não em gotas), gire um clique no sentido horário (= café moído mais grosso).

- Pressione o ícone  (B4) (fig. 8) e selecione a função café pré-moído.
- Extraia o aparelho puxando-o para fora; tomando cuidado para usar as alças apropriadas.
- Levante a tampa central, insira uma colher doseadora de café pré-moído no funil (fig. 19); empurre o aparelho para dentro e proceda conforme descrito no capítulo. "Preparando café (usando grãos de café)". Nota: Só é possível fazer um café de cada vez pressionando o ícone  (B10) (fig. 12).
- Se, depois de ter operado a máquina com café pré-moído, quiser voltar a fazer café com grãos, deverá desativar a função café pré-moído pressionando novamente o ícone  (B4) (fig. 8).

NOTA 1: Nunca introduza café pré-moído com a máquina desligada, para evitar que se disperse no interior da máquina.




NOTA 2: Nunca insira mais de 1 colher, caso contrário a máquina não fará café.

NOTA 3: Utilize apenas o copo medidor fornecido.


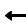
NOTA 4: Insira no funil apenas café pré-moído para máquinas de café expresso.

NOTA 5: Se o funil ficar entupido ao despejar mais de uma colher de café pré-moído, utilize uma faca para deixar o café escorrer (fig. 21), em seguida retire e limpe o infusor e a máquina conforme descrito no capítulo. "Limpendo o infusor".

11 - Abastecimento de Água Quente



- Verifique sempre se a máquina está pronta para uso.
- Coloque um recipiente por baixo do dispensador (fig. 5).
- Pressione o ícone  (B13) (fig. 20). A máquina exibe a mensagem "água quente Pressione OK".
- Pressione o ícone OK (B9) e a água quente sai do cappuccino, enchendo o recipiente que está embaixo (não distribuir água quente por mais de 2 minutos continuamente). Para parar, pressione o ícone  (B13) ou o ícone  (B6). A máquina para de distribuir quando a quantidade predefinida é atingida.


12 - Função de Enxágue


- Pressione o botão  (B3) para iniciar a função "enxaguamento".
- Pressione o botão  (B6) para cancelar a função a qualquer momento.

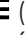
13 - Alterar a Quantidade de Água Quente

A máquina vem configurada de fábrica para dispensar automaticamente 200ml de água quente. Se você quiser alterar essas quantidades, faça o seguinte:

- Coloque um recipiente por baixo do cappuccinador (fig. 5).
- Pressione o ícone  (B2) para entrar no menu (fig. 15) ou então pressione os ícones  (B7) e (B8) (fig. 2) até selecionar a mensagem "PROGRAMM. CACHOEIRA".
- Pressione o ícone OK (B9) para confirmar.

• Selecione a quantidade de água desejada pressionando os ícones  (B7) e (B8). A barra progressiva indica a quantidade de água selecionada.

• Pressione o ícone OK (B9) para confirmar (ou o ícone  (B6) para cancelar a operação).

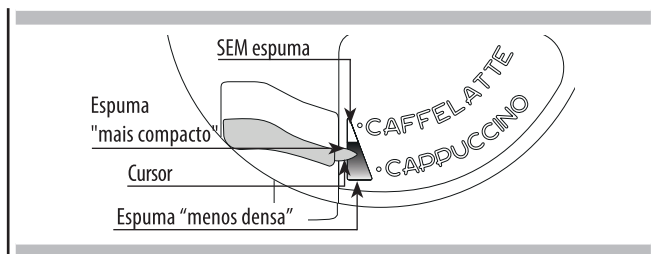
• Pressione duas vezes o ícone  (B6) (fig. 18) para sair do menu.

• Neste ponto a máquina está reprogramada de acordo com as novas configurações e pronta para uso.

i NOTA:

A quantidade de café que deseja utilizar para preparar o cappuccino deve ser definida na função do menu "Programas". Cappuccino".

- Selecione o sabor do café que deseja utilizar para preparar o cappuccino pressionando o ícone ☉ (B4).
- Retire a tampa do recipiente de leite.
- Encha o recipiente com cerca de 100 gramas de leite por cada cappuccino que pretenda preparar (fig. 23), não ultrapassando o nível MAX (correspondente a cerca de 750ml) impresso no recipiente. Utilize preferencialmente leite totalmente desnatado ou parcialmente desnatado em temperatura de geladeira (cerca de 5°C).
- Certifique-se de que o tubo de aspiração está bem inserido na borracha (fig. 24) e, em seguida, volte a colocar a tampa no recipiente do leite.
- Posicione a corrediça do batedor de leite (C1) entre as palavras cappuccino e caffè latte impressas na tampa do recipiente de leite. É possível ajustar a qualidade da espuma: movendo ligeiramente o regulador em direção à escrita caffè latte obtém-se uma espuma mais compacta. Ao avançar para a escrita de cappuccino, obtém-se uma espuma menos densa.



- Retire o bico de água quente (fig. 6) e encaixe o recipiente do leite no bocal (fig. 25).
- Mova o tubo de distribuição de leite conforme indicado na fig. 26 e coloque a chávena suficientemente grande por baixo do bico de café e por baixo do bico de leite.
- Pressione o ícone ☉ (B12). A máquina exibe a mensagem: "CAPPUCCINO..." e após alguns segundos o leite com espuma sai do tubo dispensador de leite e enche o copo que está por baixo. (O fluxo de leite para automaticamente).
- A máquina distribui café.
- O cappuccino está pronto: adicione açúcar a gosto e, se desejar, polvilhe a espuma com um pouco de cacau em pó.

NOTA 1: Durante a preparação do cappuccino é possível interromper o fluxo de espuma de leite ou café pressionando o ícone ☉ (B12).

NOTA 2: Se durante a distribuição do leite com espuma o recipiente esvaziar completamente, desenganche-o e adicione um pouco de leite. Em seguida, volte a prendê-lo e pressione o ícone ☉ (B12) para solicitar novamente um cappuccino.



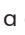

NOTA 3: Para garantir a total limpeza e higiene do bocal de leite, uma vez confeccionados os cappuccinos, proceda à limpeza dos condutos internos da tampa do recipiente do leite. A mensagem "PRESS CLEAN!" pisca no display:

- Coloque um recipiente por baixo do bico de leite (fig. 26).
- Pressione e mantenha pressionado o botão de limpeza (C3) na própria tampa durante pelo menos 5 segundos (fig. 26) para iniciar a função de limpeza. A máquina apresenta a mensagem "limpeza em curso" com a barra progressiva por baixo. É aconselhável não soltar o botão CLEAN até que a barra esteja concluída e toda a fase de limpeza tenha sido concluída. Liberar o botão CLEAN interrompe a função. Terminada a limpeza, desenganche o recipiente do leite e coloque-o na geladeira. Não é recomendado deixar o leite fora da geladeira por mais de 15 minutos.






NOTA 4: Se desejar alterar a quantidade de café ou leite com espuma que a máquina distribui automaticamente na chávena, proceda conforme descrito no capítulo "Alteração da quantidade de café e leite para cappuccino".

A máquina vem predefinida de fábrica para preparar automaticamente um cappuccino padrão. Se você quiser alterar essas quantidades, faça o seguinte:

Alterar a quantidade de leite

- Encha o recipiente com leite até o nível máximo indicado no próprio recipiente;
- Pressione o ícone  (B2) para entrar no menu (fig. 15) ou então pressione os ícones  (B7) e (B8) (fig. 2) até selecionar a mensagem "PROGRAMM. CAPPUCCINO".
- Pressione o ícone OK (B9) para confirmar. O display mostra "PROGRAMA. LEITE".
- Pressione novamente o ícone OK (B9).
- Selecione a quantidade de leite desejada pressionando os ícones  (B7) e (B8). A barra progressiva indica a quantidade de leite selecionada.
- Pressione o ícone OK (B9) para confirmar (ou o ícone (B6) para cancelar a operação).
- Pressione duas vezes o ícone  (B6) (fig. 18) para sair do menu.

Alterar a quantidade de café

- Pressione o ícone  (B2) para entrar no menu (fig. 15) ou então pressione os ícones  (B7) e (B8) (fig. 2) até selecionar a mensagem "PROGRAMM. CAPPUCCINO".
- Pressione o ícone OK (B9) para confirmar e depois pressione os ícones  (B7) e (B8) (fig. 2) até que a mensagem "CAFÉ para cappuccino" seja selecionada.
- Pressione novamente o ícone OK (B9).
- Selecione a quantidade de café desejada pressionando os ícones  (B7) e (B8). A barra progressiva indica a quantidade de café selecionada.
- Pressione o ícone OK (B9) para confirmar (ou o ícone (B6) para cancelar a operação).
- Pressione duas vezes o ícone  (B6) (fig. 18) para sair do menu.

Limpeza da máquina

Para limpar a máquina, não utilize solventes ou detergentes abrasivos. Um pano úmido e macio é suficiente. Todos os componentes da máquina NUNCA devem ser lavados na máquina de lavar louça. As seguintes partes da máquina devem ser limpas periodicamente:

- Depósito de borras de café (A4).
- Bandeja coletora (A14).
- Depósito de água (A12).
- Bicos dispensadores de café (A13).
- Funil para introdução do café pré-moído (A21).
- O interior da máquina, acessível após a abertura da porta de serviço (A2).
- O infusor (A5).

Limpeza do recipiente de borras de café

Quando aparecer no display a mensagem “esvaziar recipiente de borras de café” é necessário esvaziá-lo e limpá-lo. Limpar:

- Abra a porta de serviço frontal (fig. 16), retire a bandeja coletora (fig. 17) e limpe-a.
- Limpe cuidadosamente o recipiente de borras.

ATENÇÃO!

Ao retirar a bandeja coletora é obrigatório esvaziar sempre o recipiente de borras de café.

Limpeza da bandeja coletora

ATENÇÃO!

Se a bandeja coletora não for esvaziada, a água pode transbordar. Isto pode danificar a máquina.

A bandeja coletora está equipada com um indicador flutuante (vermelho) do nível de água contida (fig. 28). Antes que este indicador comece a sair da bandeja de xícaras, é necessário esvaziar a bandeja e limpá-la.

Para remover a bandeja:

1. Abra a porta de serviço (fig. 16).
2. Retire a bandeja coletora e o recipiente de borras de café (fig. 17).
3. Limpe a bandeja coletora e o recipiente de borras (A4).
4. Reinsira a bandeja com o recipiente de borras de café (A4).
5. Feche a porta de serviço.

Limpeza do tanque de água

1. Limpe o depósito de água (A12) periodicamente (cerca de uma vez por mês) com um pano úmido e um pouco de detergente suave.
2. Remova cuidadosamente os resíduos de detergente.

Limpeza dos bicos dispensadores

1. Limpe os bicos periodicamente com uma esponja.
2. Verifique periodicamente se os orifícios da saída de café não estão obstruídos. Se necessário, retire os depósitos de café com um palito (fig. 27).

Limpeza do funil para café pré-moído

- Verifique periodicamente (cerca de uma vez por mês) se o funil de introdução do café pré-moído não está bloqueado (fig. 21).

PERIGO!

Antes de realizar qualquer operação de limpeza, a máquina deve ser desligada pressionando o interruptor principal (A23) e desligada da rede elétrica. Nunca mergulhe a máquina em água.

Limpeza do interior da máquina

1. Verifique periodicamente (cerca de uma vez por semana) se o interior da máquina não está sujo. Se necessário, remova os depósitos de café com uma esponja.
2. Aspire os resíduos com um aspirador (fig. 30).

Limpeza do infusor

O infusor deve ser limpo pelo menos uma vez por mês.

ATENÇÃO!

O infusor (A5) não pode ser removido quando a máquina está ligada. Não tente remover o infusor à força.

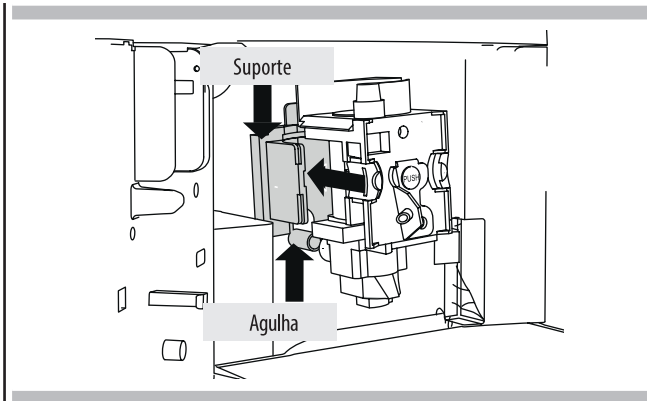
1. Certifique-se de que a máquina foi desligada corretamente (consulte “Desligar”).
2. Abra a porta de serviço (fig. 16).
3. Retire a bandeja coletora e o recipiente de borras (fig. 17).
4. Pressione os dois botões vermelhos de liberação para dentro e ao mesmo tempo extraia o infusor para fora (fig. 31).

ATENÇÃO!

Limpe o infusor sem usar detergentes porque o interior do pistão é tratado com um lubrificante que seria removido pelo detergente.

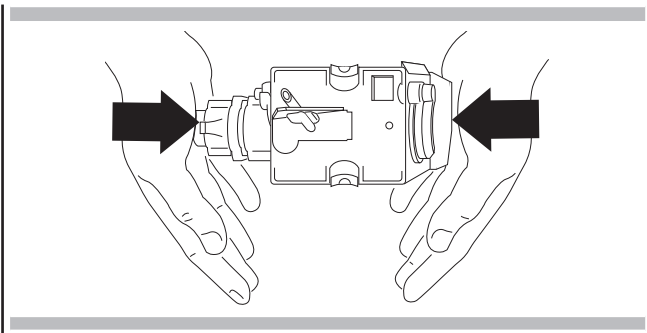
5. Mergulhe o infusor em água por cerca de 5 minutos e depois enxágue.

6. Após a limpeza, reinsira o infusor (A5) inserindo-o no suporte e no pino inferior; em seguida, pressione a palavra PUSH até ouvir o clique.

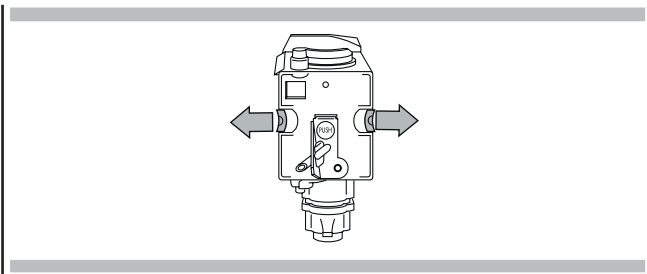


i **NOTA:**

Se o infusor for difícil de inserir, é necessário (antes da inserção) ajustá-lo ao tamanho correto pressionando-o firmemente ao mesmo tempo por baixo e por cima, conforme mostrado na figura.



7. Depois de inserido, certifique-se de que os dois botões vermelhos tenham clicado.



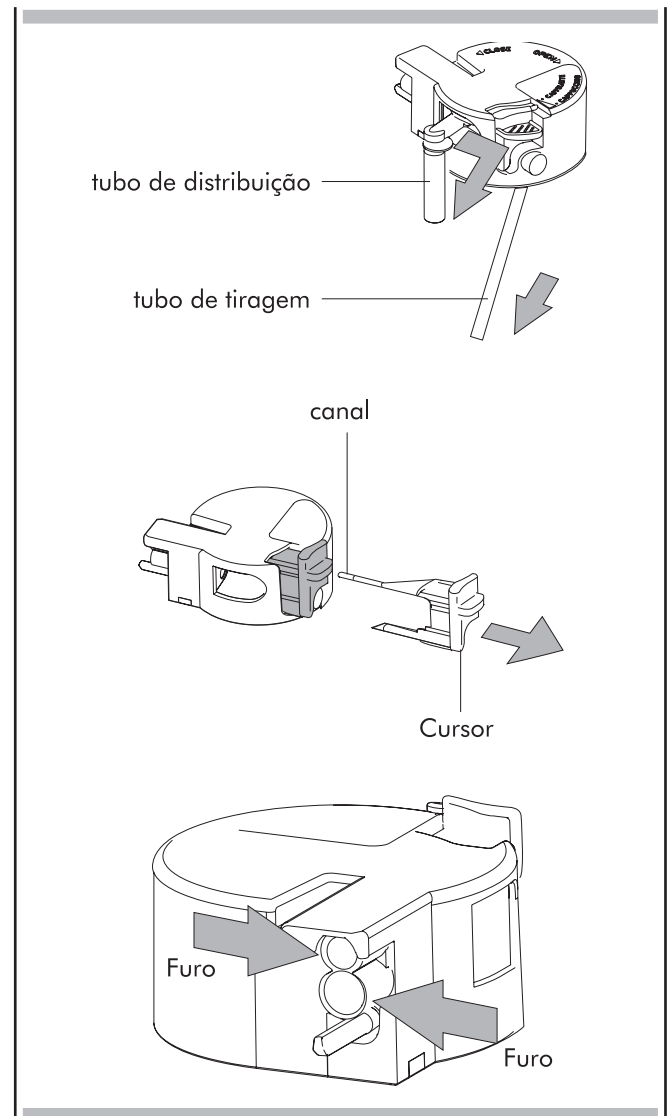
8. Reinsira a bandeja coletora com o recipiente de borras.
9. Feche a porta de serviço.

Limpendo o recipiente de leite

⚠ **ATENÇÃO!**

Limpe sempre os dutos internos do recipiente do leite (C) após preparar o leite. Se o recipiente ainda contiver leite, não o deixe fora da geladeira por muito tempo. Limpe o recipiente após cada preparação de leite conforme descrito na nota 3 do capítulo. "Preparando o Capuccino". É possível lavar todos os componentes na máquina de lavar louça, mas coloque-os na prateleira superior da máquina.

1. Gire a tampa do recipiente de leite no sentido horário e remova-a.
2. Remova o tubo de distribuição e o tubo de sucção.






3. Remova o controle deslizante puxando-o para fora.
4. Lave bem todos os componentes com água morna e detergente neutro. Preste atenção especial para que nenhum resíduo de leite permaneça dentro dos orifícios e no canal localizado na ponta fina do cursor.
5. Verifique também se o tubo de sucção e o tubo de distribuição não estão obstruídos por resíduos de leite.
6. Volte a colocar o cursor, o tubo de distribuição e o tubo de aspiração de leite.
7. Recoloque a tampa do recipiente de leite.

Quando a máquina estiver pronta para uso, é possível operar dentro do menu para modificar os seguintes parâmetros ou funções:

- Escolha o seu idioma;
- Desligue mais tarde;
- Definir relógio;
- Hora de ligar;
- Ignição automática;
- Temperatura;
- Dureza da água;
- Programm. caffè
- Programm. cappuccino
- Programm. acqua
- Descalcificação;
- Valores de fábrica;
- Estatísticas;
- Aviso acústico;
- Contraste.

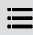
Configuração de idioma

Se desejar alterar o idioma do display, proceda da seguinte forma:

- Pressione o ícone  (B2) para entrar no menu; "Escolher idioma" aparece no display.
- Pressione o ícone OK (B9).
- Pressione os ícones  (B7) e (B8) até que a máquina exiba o idioma desejado.
- Pressione o ícone OK (B9) para confirmar.
- Pressione o ícone  (B6) para sair do menu.


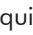
NOTA:



Se por engano você selecionar um idioma indesejado, poderá acessar diretamente o menu para alterar este parâmetro:

- Mantenha pressionado o ícone  (B2) durante pelo menos 7 segundos até que a máquina exiba os vários idiomas.
- Escolha o idioma desejado conforme descrito no parágrafo "Primeira colocação em funcionamento do aparelho".






Alterar a duração da ignição

A máquina vem pré-configurada de fábrica para desligar automaticamente 30 minutos após o último uso. Para alterar este intervalo (máx. 120 min.), proceda da seguinte forma:

- Pressione o ícone  (B2) para entrar no menu e depois pressione os ícones  (B7) e (B8) até que a máquina exiba a mensagem "DESLIGAR DEPOIS".











- Pressione o ícone OK (B9) para confirmar.
- Pressione os ícones  (B7) e (B8) para estabelecer quanto tempo após o aparelho deve desligar (1/2 hora, 1 hora, 2 horas).
- Pressione o ícone OK (B9) para confirmar.
- Pressione o ícone  (B6) para sair.

Ajustando o relógio

- Pressione o ícone  (B2) para entrar no menu e depois pressione os ícones  (B7) e (B8) até que a máquina exiba a mensagem "SET CLOCK".
- Pressione o ícone OK (B9).
- Para acertar a hora utilize os ícones  (B7) e (B8) e pressione o ícone OK (B9) para confirmar.
- Para acertar os minutos utilize os ícones  (B7) e (B8) e pressione o ícone OK (B9) para confirmar.
- Pressione o ícone  (B6) para sair do menu.


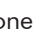
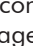

Configuração do horário de acionamento automático

Esta função permite programar a hora em que a máquina ligará automaticamente.

- Certifique-se de que o relógio da máquina esteja acertado.
- Pressione o ícone  (B2) para entrar no menu e depois pressione os ícones  (B7) e (B8) até que a máquina exiba a mensagem "ON TIME".
- Pressione o ícone OK (B9).
- Para definir a hora de ligação automática, utilize os ícones (B7) e (B8) e pressione o ícone OK (B9) para confirmar.
- Para acertar os minutos utilize os ícones  (B7) e (B8) e pressione o ícone OK (B9) para confirmar.
- Para ativar a função de arranque automático, pressione os ícones  (B7) e (B8) até que a máquina exiba a mensagem "AUTO START".
- Pressione o ícone OK (B9) para confirmar. "AUTO START CONFIRM" aparece no display.
- Pressione o ícone OK (B9). O símbolo  aparece no display.
- Pressione o ícone  (B6) para sair do menu.
- Para desativar a função de arranque automático, pressione o ícone  (B2) e depois pressione os ícones  (B7) e (B8) até que a máquina exiba a mensagem "AUTO START". Pressione o ícone OK (B9). "Confirmar" aparece no display Pressione  (B6) para desativar e o símbolo  desaparece.

Alterando a temperatura do café


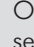
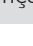
Para alterar a temperatura do café distribuído, proceda da seguinte forma:

- Pressione o ícone  (B2) para entrar no menu e depois pressione os ícones  (B7) e (B8) até que a máquina exiba a mensagem "TEMPERATURA";
- Pressione o ícone OK (B9).
- Pressione os ícones  (B7) e (B8) para selecionar a temperatura do café desejada: baixa, média, alta.
- Pressione o ícone OK (B9) para confirmar a temperatura escolhida.
- Pressione o ícone  (B6) para sair do menu.

Programação da dureza da água

Se desejar, é possível prolongar este período de funcionamento e, assim, tornar a operação de descalcificação menos frequente, programando a máquina com base no teor real de calcário presente na água utilizada.

Proceda da seguinte forma:

- Após retirar a tira teste "Teste de dureza total" da embalagem (anexada na página 2), mergulhe-a completamente em água por alguns segundos. Em seguida, retire-o e espere cerca de 30 segundos (até que mude de cor e se formem quadrados vermelhos).
- Ligue a máquina pressionando o botão ligar / stand-by (A7).
- Pressione o ícone  (B2) para entrar no menu e depois pressione os ícones  (B7) e (B8) até que a máquina exiba a mensagem "DUREZA DA ÁGUA".
- Pressione o ícone OK (B9).
- Pressione os ícones  (B7) e (B8) até selecionar o número correspondente a quantos quadrados vermelhos se formaram na tira teste (por exemplo, se 3 quadrados vermelhos se formaram na tira teste é necessário selecionar a mensagem "DUREZA ÁGUA 3");
- Pressione o ícone OK (B9) para confirmar os dados. Agora a máquina está programada para avisar para realizar a descalcificação quando for realmente necessária.

Programação de café

Para instruções sobre a programação do café, consulte o capítulo "Alteração da quantidade de café na xícara".

Programação de cappuccino

Para instruções sobre a programação do cappuccino, consulte o capítulo "Alteração da quantidade de leite e café para o cappuccino".

Programação de água

Para obter instruções, consulte o capítulo "Alteração da quantidade de água quente".

Descalcificação



ATENÇÃO!


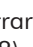
O descalcificador contém ácidos. Observe os avisos de segurança do fabricante no recipiente do descalcificador.



NOTA:

Se o infusor for difícil de inserir, é necessário (antes da inserção) ajustá-lo ao tamanho correto pressionando-o firmemente ao mesmo tempo por baixo e por cima, conforme mostrado na figura.

Quando a máquina exibir a mensagem "DESCALCIFICAR", é hora de descalcificar. Proceda da seguinte forma:

- Certifique-se de que a máquina esteja pronta para uso.
- Pressione o ícone  (B2) para entrar no menu e depois pressione os ícones  (B7) e (B8) até que a máquina exiba a mensagem "DESCALCIFICAÇÃO".
- Pressione o ícone OK (B9) e a máquina exibirá a mensagem "DESCALCIFICAÇÃO CONFIRME".
- Pressione o ícone OK (B9). A mensagem "INSERT DESCALING" aparece no display. CONFIRME".
- Insira o bico de água quente.
- Esvazie o depósito de água, despeje o conteúdo do frasco do descalcificador seguindo as instruções da embalagem do descalcificador e adicione água.

NOTA: Utilize apenas a solução descalcificante "EcoDecalk" para descalcificar a máquina de café Fulgor Milano.



Coloque um recipiente de 2 litros sob a saída de água quente.

- Pressione o ícone OK (B9); a solução descalcificante sai pela saída de água quente e começa a encher o recipiente abaixo. A máquina apresenta a mensagem "DESCALCIFICAÇÃO".
- O programa de descalcificação realiza automaticamente uma série de entregas e pausas.
- Após aproximadamente 30 minutos, a máquina exibe a mensagem "DESCALC. CONFIRME CONCLUÍDO".
- Pressione o ícone OK (B9) e a máquina exibe a mensagem "ENXAGUAR, ENCHA TANQUE".
- Esvazie o reservatório de água, enxágue-o para remover resíduos de descalcificador e encha-o com água limpa.
- Reinsira o reservatório cheio de água limpa. As palavras "ENXAGUAR CONFIRMAR" reaparecem no visor.
- Pressione novamente o ícone OK (B9). A água quente sai pela bica, enche o recipiente e a máquina exibe a mensagem "ENXAGUANDO".

- Aguarde a mensagem “ENXAGUAMENTO COMPLETO CONFIRM”.
- Pressione o ícone OK (B9). No display aparecem as palavras “DESCALING COMPLETE” e depois “FILL TANK”. Encha novamente o tanque com água limpa.
- O programa de descalcificação terminou e a máquina está novamente pronta para fazer café.



NOTA: Se interromper o procedimento de descalcificação antes de o concluir, terá de começar tudo de novo.

ATENÇÃO!

A GARANTIA NÃO É VÁLIDA SE A DESCALCIFICAÇÃO NÃO FOR REALIZADA REGULARMENTE.






Retornar às configurações de fábrica (redefinir)

É possível retornar às configurações originais da máquina (mesmo depois de o usuário tê-las modificado) procedendo da seguinte forma:

- Pressione o ícone  (B2) para entrar no menu e depois pressione os ícones  (B7) e (B8) até que a máquina exiba a mensagem “VALORES DE FÁBRICA”.
- Pressione o ícone OK (B9) e a máquina exibirá a mensagem “VALORES DE FÁBRICA CONFIRM”.
- Pressione o ícone OK (B9) para retornar às configurações de fábrica;

Estatísticas

Com esta função são exibidos os dados estatísticos da máquina. Para visualizá-los, proceda da seguinte forma:





- Pressione o ícone  (B2) para entrar no menu e depois pressione os ícones  (B7) e (B8) até que a máquina exiba a mensagem “ESTATÍSTICAS”.
- Pressione o ícone OK (B9).
- Pressionando os ícones  (B7) e (B8) é possível verificar:
 - Quantos cafés foram preparados.
 - Quantas descalcificações foram realizadas.
 - Quantos cappuccinos foram distribuídos.
 - Quantos litros de água foram dispensados no total.
- Pressione uma vez o ícone  (B6) para sair desta função, ou pressione duas vezes o ícone  (B6) para sair do menu.

Aviso acústico

Com esta função você ativa ou desativa o aviso acústico que a máquina emite cada vez que os ícones são pressionados e cada vez que os acessórios são inseridos/retirados.



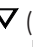
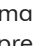
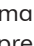
NOTA:

A máquina está predefinida com o aviso acústico ativado.

- Pressione o ícone  (B2) para entrar no menu e depois pressione os ícones  (B7) e (B8) até que a máquina exiba a mensagem “AVISO ACÚSTICO”.
- Pressione o ícone OK (B9). A escrita “ACOUSTIC WARNING CONFIRM” aparece no display.
- Pressione o ícone  (B6) para desativar o aviso acústico ou pressione o ícone OK (B9) para ativá-lo.
- Pressione o ícone  (B6) para sair do menu.

Ajuste de contraste

Se desejar aumentar ou diminuir o contraste do display, proceda da seguinte forma:

- Pressione o ícone  (B2) para entrar no menu e depois pressione os ícones  (B7) e (B8) até que a máquina exiba a mensagem “CONTRASTE”.
- Pressione o ícone OK (B9).
- Pressione os ícones  (B7) e (B8) até que o contraste desejado apareça no display: a barra progressiva indica o nível de contraste selecionado.
- Pressione o ícone OK (B9) para confirmar.
- Pressione uma vez o ícone  (B6) para sair desta função, ou pressione duas vezes o ícone  (B6) para sair do menu.

Cada vez que o aparelho é desligado, é realizado um enxágue automático que não pode ser interrompido.



PERIGO DE QUEIMADURA!

Durante o enxágue, sai um pouco de água quente pelas saídas de café. Tenha cuidado para não entrar em contato com respingos de água. Para desligar o aparelho, pressione o botão liga / stand-by (A7). O aparelho enxágua e depois desliga.



NOTA:

Se o aparelho não for utilizado por períodos prolongados, pressione também o interruptor principal ON / OFF (A23), localizado na parte traseira do aparelho, para a posição 0.

19 - Dados Técnicos

Tensão	220-240 V~ 50-60 Hz máx. 10 A
Potência	1250 W
Pressão	15 bar
Capacidade do tanque de água	1,8 litros
Dimensões LxAxP	594 × 455 × 411
Peso	23 / 24 kg



Este produto está em conformidade com o Regulamento (CE) nº 1935/2004 relativo a materiais e objetos destinados a entrar em contato com alimentos.

MENSAGEM EXIBIDA	POSSÍVEL CAUSA	SOLUÇÃO
Encher o reservatório	O depósito de água está vazio ou inserido incorretamente.	Encha o reservatório de água e/ou insira-o corretamente, pressionando-o completamente.
Moagem muito fina, ajustar moinho e (alternadamente) pressionar OK	A moagem é muito fina e por isso o café sai muito devagar.	Gire o botão de ajuste de moagem um clique em direção ao número 7.
Moagem muito fina, ajustar moinho (alternadamente) pressionar OK (e subsequente) Encher o reservatório	O tanque foi desconectado durante a distribuição.	Insira o tanque e pressione o ícone OK (B9). O display mostra "ÁGUA QUENTE PRESS OK". Pressione o ícone OK (B9) novamente. A máquina retorna ao modo pronto para uso.
Esvaziar recipiente de borras de café	O depósito de borras de café (A4) está cheio ou já passaram mais de três dias desde a última distribuição (esta operação garante a correta higiene da máquina).	Esvazie o recipiente de borras, limpe-o e insira-o novamente. Importante: ao retirar a bandeja coletora é obrigatório esvaziar sempre o recipiente de borras de café, mesmo que esteja ligeiramente cheio. Se esta operação não for realizada, pode acontecer que, na preparação dos cafés seguintes, o depósito de borras encha mais do que o esperado e a máquina fique entupida.
Inserir recipiente de borras	Após a limpeza, o recipiente de borras não foi inserido.	Abra a porta de serviço e insira o recipiente de borras.
Inserir café pré-moído	A função "café pré-moído" foi selecionada, mas o café pré-moído não foi colocado no funil. O funil (A21) está bloqueado.	Extraia a máquina e introduza o café pré-moído no funil". Esvazie o funil com a ajuda de uma faca conforme descrito no parágrafo "limpeza do funil para introdução do café pré-moído".
Descalcificar	Indica que a máquina precisa ser descalcificada.	É necessário realizar o programa de descalcificação descrito no capítulo o mais rapidamente possível. "Descalcificação".
Reduzir dose de café	Foi usado muito café.	Selecione um sabor mais leve ou reduza a quantidade de café pré-moído e solicite novamente a distribuição do café.
Encher recipiente de grãos de café	Os grãos de café acabaram.	Encha o recipiente de grãos.
Inserir grupo cervejeiro	O infusor não foi reinserido após a limpeza.	Insira o infusor conforme descrito no capítulo. "Limpendo o infusor".
Fechar porta	O balcão de atendimento está aberto.	Feche a porta de serviço.
Alarme genérico	O interior da máquina está muito sujo.	Limpe a máquina cuidadosamente conforme descrito no par. "limpeza e manutenção". Se após a limpeza a máquina ainda exibir a mensagem, entre em contato com um centro de serviço.

PROBLEMA	POSSÍVEL CAUSA	SOLUÇÃO
<p>○ café não está quente.</p>	<p>As xícaras não foram pré-aquecidas.</p> <p>○ infusor esfriou porque se passaram 2/3 minutos desde o último café.</p> <p>A temperatura definida não é suficiente.</p>	<p>Aqueça as xícaras enxaguando-as com água quente.</p> <p>Antes de fazer café, aqueça o infusor selecionando a função ENXAGUAR.</p> <p>Altere a temperatura definida (ver parágrafo "Alteração da temperatura do café").</p>
<p>○ café tem pouco creme.</p>	<p>○ café está moído muito grosso.</p> <p>A mistura de café não é adequada.</p>	<p>Gire o botão de ajuste da moagem um clique em direção ao número 1 no sentido anti-horário enquanto o moedor de café estiver funcionando (fig. 14).</p> <p>Use uma mistura de café para máquinas de café expresso.</p>
<p>○ café sai muito devagar ou em gotas.</p>	<p>○ café está moído demasiado fino.</p>	<p>Gire o botão de ajuste da moagem um clique no sentido horário em direção ao número 7, enquanto o moedor de café estiver funcionando (fig. 14). Proceda uma dose de cada vez até obter uma entrega satisfatória. O efeito só é visível após a distribuição de 2 cafés.</p>
<p>○ café sai muito rápido.</p>	<p>○ café está moído muito grosso.</p>	<p>Gire o botão de ajuste da moagem um clique em direção ao número 1 no sentido anti-horário enquanto o moedor de café estiver funcionando (fig. 14). Tenha cuidado para não girar muito o botão de ajuste da moagem, caso contrário, quando forem solicitados dois cafés, a distribuição poderá ocorrer em gotas. O efeito só é visível após a distribuição de 2 cafés.</p>
<p>○ café não sai de uma ou de ambas as saídas do dispensador.</p>	<p>Os bicos estão entupidos.</p>	<p>Limpe os bicos com um palito (fig. 27).</p>
<p>○ café não sai pelas saídas do dispensador, mas sim pela porta de serviço (A2).</p>	<p>Os orifícios dos bicos estão tapados com pó de café seco.</p> <p>○ transportador de café (A3) dentro da porta de serviço está bloqueado.</p>	<p>Limpe os bicos com um palito, uma esponja ou uma escova de cozinha de cerdas duras.</p> <p>Limpe cuidadosamente o transportador de café (A3), especialmente próximo às dobradiças.</p>
<p>Não sai café, mas água sai do dispensador.</p>	<p>○ café moído ficou preso no funil (A21)</p>	<p>Limpe o funil (A27) com um garfo de madeira ou plástico, limpe o interior da máquina.</p>
<p>○ leite não sai do tubo dispensador (C5).</p>	<p>○ tubo de sucção não foi inserido ou está inserido incorretamente.</p>	<p>Insira firmemente o tubo de sucção (C4) na borracha da tampa do recipiente do leite (fig. 24).</p>
<p>○ leite espumava pouco.</p>	<p>A tampa do recipiente de leite está suja.</p> <p>○ controle deslizante do leite está mal posicionado.</p>	<p>Limpe a tampa do leite conforme descrito no par. "Limpar o recipiente do leite".</p> <p>Ajuste de acordo com as instruções do parágrafo "Preparação do cappuccino".</p>
<p>○ leite tem bolhas grandes ou sai em jatos do bico de leite</p>	<p>○ leite não está suficientemente frio ou não está parcialmente desnatado.</p> <p>○ controle deslizante do espumador de leite está mal ajustado.</p> <p>A tampa do recipiente de leite está suja.</p>	<p>Utilize preferencialmente leite totalmente desnatado ou parcialmente desnatado em temperatura de geladeira (cerca de 5°C). Se o resultado ainda não for o desejado, experimente mudar a marca do leite.</p> <p>Mova o cursor ligeiramente em direção à escrita "CAFFELATTE" (ver parágrafo "Preparação do cappuccino").</p> <p>Limpe a tampa do leite conforme descrito no parágrafo "Limpeza do recipiente do leite".</p>

FULGOR
MILANO

— SINCE 1949 —